

## cobas c 513

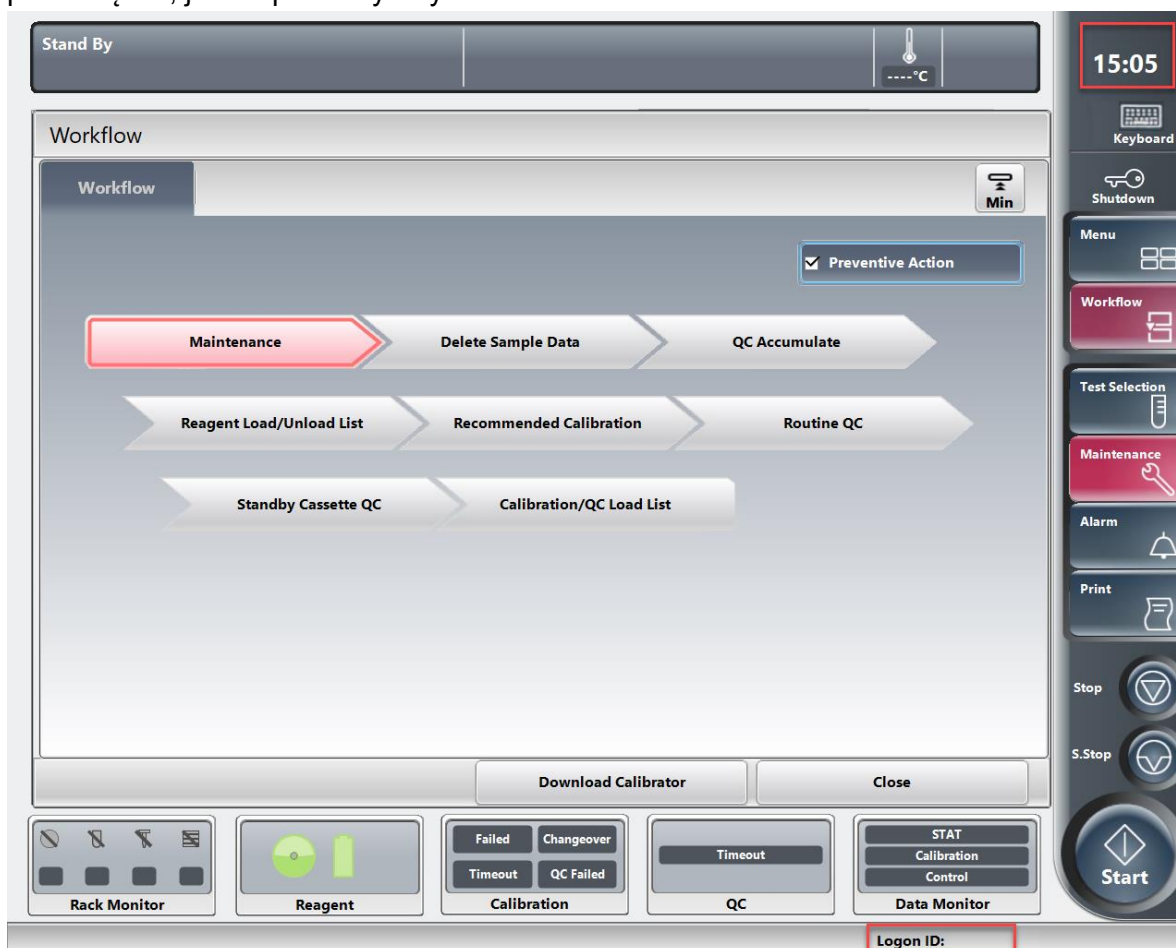
### Ustawienia, których to dotyczy

Dotyczy ważnych ustawień	Dotyczy zależności czasowych
Wyłączona funkcja detekcji skrzepu w próbce dla sondy próbkowej Sample probe 1 (S1) (funkcja jest aktywna, gdy system używany jest do oznaczeń testu Glukoza)	Począwszy od następnego uruchomienia systemu z trybu Standby

Tabela 1: Dotyczy ważnych ustawień

### Wykrywalność

1. Data i Identyfikator logowania nie są wyświetlane w obszarze zaznaczonym czerwonym prostokątem, jak na poniższym rysunku:



Rysunek 1: Data i Identyfikator logowania nie są wyświetlane (w obszarze zaznaczonym czerwonym prostokątem) na ekranie Interfejsu Operatora

2. Wyświetlany jest alarm systemowy 471-000001 z brakującą nazwą.

Alarm Code	Module	Level	Alarm Name
471-000001	Analyzer Unit	Stop	

Rysunek 2: Alarm systemowy 471-000001 bez nazwy

## Działania jakie powinien podjąć klient/użytkownik

Sprawdź, przed użyciem klawiszu „Start” lub przynajmniej raz na dzień, czy jest wyświetlana data w miejscu zaznaczonym czerwonym prostokątem pokazanych na rysunku 1. Jeśli data nie jest wyświetlana mógł wystąpić błąd w oprogramowaniu na tym urządzeniu.

Jeśli występuje opisana nieprawidłowość z oprogramowaniem, zatrzymaj urządzenie naciskając przycisk „Stop” i skontaktuj się z Regionalnym Centrum Wsparcia Klientów Roche Diagnostics Polska.

W przypadku systemów działających w trybie sekwencyjnym zaleca się ponowny pomiar tych próbek, które zostały oznaczone w przedziale czasu od wystąpienia nieprawidłowości do zatrzymania urządzenia.

Dla określenia czasu od kiedy pojawiły się nieprawidłowości należy wykonać następujące, poniższe czynności:

1. Przejdź do ekranu „Print-History”.
2. Poszukaj ostatni raport, w którym widoczna jest pełna data, tu przykładowo zaznaczona jest czerwonym prostokątem na poniższym rysunku 3. Jest to ostatnia prawidłowa data, po której wystąpiły opisane nieprawidłowości.
3. Jest to oszacowana data przed wystąpieniem nieprawidłowości.

Photometer Check		Operator ID:	Operator	10/11/2014	11:48
Previous Data			Current Data		
Date	10/11/2014	10:13	Date	10/11/2014	11:48
340 nm	1000		340 nm	1000	
376 nm	500		376 nm	500	
415 nm	1000		415 nm	1000	
450 nm	500		450 nm	500	
480 nm	1000		480 nm	1000	
505 nm	500		505 nm	500	
546 nm	1000		546 nm	1000	
570 nm	500		570 nm	500	
600 nm	1000		600 nm	1000	
680 nm	500		680 nm	500	
700 nm	1000		700 nm	1000	
800 nm	500		800 nm	500	

Rysunek 3: Raport w "Print- History"



Dla systemów pracujących w trybie kodów paskowych nie ma potrzeby ponownego wykonywania oznaczeń, jeżeli pomiary zostały wykonane w przedziale czasu określonym pojawieniem się opisanego zjawiska, a zatrzymaniem urządzeń. Nie dotyczy to jednak próbek, które zostały zarejestrowane w trybie zlecenia: " Workplace- Test Selection-Barcode Read Error".