

Ultrasonograficzne systemy diagnostyczne Aplio (XG i MX) oraz Xario XG firmy Toshiba

Numery referencyjne Toshiba: 6J801- 0241; EU-5010.

Informacje przeznaczone dla użytkowników systemów ultrasonograficznych współpracujących z sondą PST-65AT.

Urządzenia, których dotyczy notatka:

Sondy typu PST-65AT używane w połączeniu z następującymi ultrasonograficznymi systemami diagnostycznymi:

1. Aplio XG (SSA-790A) z oprogramowaniem w wersji V3 lub nowszej (produkowany od lipca 2008 r.)
2. Xario XG (SSA-780A) z oprogramowaniem w wersji V2 lub nowszej (produkowany od września 2008 r.)
3. Aplio MX (SSA-680A) od początku produkcji (produkowany od września 2009 r.)

Opis problemu

Powierzchnia soczewki akustycznej sondy PST-65AT może się nadmiernie nagrzać w zależności od wybranego, wstępnie zdefiniowanego ustawienia obrazowania (presetu). Może to skutkować oparzeniami ciała oraz uszkodzeniem sondy.

Rady dotyczące działań, które powinien podjąć użytkownik

Wymienione wyżej aparaty będą działać prawidłowo z sondą PST-65AT, jeśli zostaną zastosowane wstępnie zdefiniowane ustawienia (presety) fabryczne (Factory).

W związku z tym zaleca się nie korzystanie z innych wstępnie zdefiniowanych ustawień, dopóki nie zostanie wdrożone rozwiązanie dotyczące tego problemu.

W celu usunięcia tego problemu w ultrasonografach zostanie zainstalowana aktualizacja oprogramowania. Skontaktujemy się z Państwem w ciągu najbliższych kilku tygodni w celu ustalenia odpowiedniego terminu instalacji aktualizacji.

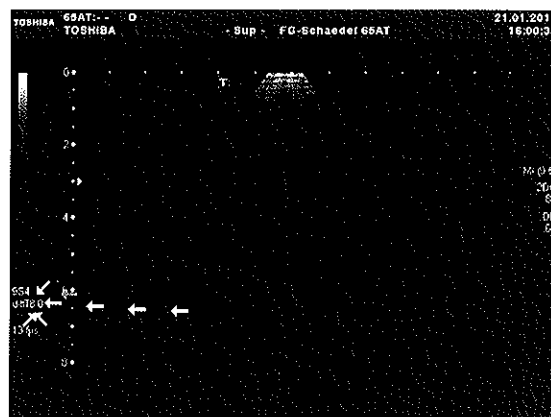
W sytuacji, gdy konieczne jest stosowanie innych ustawień niż standardowe ustawienia fabryczne, należy uwzględnić następujące kwestie:

Nagrzanie sondy może wystąpić tylko przy częstotliwości diffT8.0 (jedynie w rzadkich sytuacjach).

W związku z tym, do momentu wdrożenia odpowiedniego rozwiązania należy możliwie jak najszybciej przeprowadzić następujące kontrole w przypadku:

Przełączenia sondy na model PST-65AT, wybrania innego wstępnie zdefiniowanego ustawienia (presetu) lub rejestracji nowego pacjenta.

- (1) Sprawdź wyświetlaną częstotliwość i nigdy nie używaj sondy PST-65AT przy częstotliwości diffT8.0. (wartość diffT8.0 jest wyświetlana w lewym dolnym rogu ekranu – patrz ilustracja po prawej stronie).
- (2) Jeśli wyświetlana jest wartość diffT8.0, należy natychmiast zatrzymać obraz i zmniejszyć częstotliwość albo ponownie nacisnąć wstępnie zdefiniowane ustawienie (preset).
- (3) Sprawdź, czy wartość częstotliwości uległa zmianie.
Jeśli wyświetlana jest inna wartość częstotliwości niż diffT8.0, można kontynuować pracę.



Rozpowszechnienie notatki bezpieczeństwa

Niniejsze instrukcje należy przekazać odpowiedniemu personelowi oraz potencjalnym użytkownikom systemu.

Należy także się upewnić, że kopia niniejszego pisma znajduje się w widocznym miejscu w pobliżu ultrasonografu, dopóki nie zostanie wdrożone odpowiednie rozwiązanie.

Dodatkowe informacje

W celu uzyskania dodatkowych informacji prosimy o kontakt:

Autoryzowany przedstawiciel serwisu TOSHIBA

TMS Sp. z o.o.

Ul. Wiertnicza 84, 02-952 Warszawa.

Tel. 22 858 28 20, 22 858 28 19 w 126 lub 127 fax 22 858 28 12