

Uwagi do wersji

Analizator Evidence Investigator

*Oprogramowanie w wersji 2.1.1
Obejmujące
Oprogramowanie w wersji 2.1.0*

Listopad 2018 r.

Wydane przez Randox Laboratories Ltd

55 Diamond Road
Crumlin
County Antrim
BT29 4QY
Wielka Brytania

Dział techniczny
+44 (0) 28 9445 1070
technical.services@randox.com

RANDOX

Randox Food Diagnostics Ltd
+44 (0) 28 9442 2413
support@randoxfood.com

RANDOX
FOOD DIAGNOSTICS

Randox Toxicology Ltd
+44 (0) 28 9442 2413
support@randoxtoxicology.com

RANDOX
TOXICOLOGY

Funkcje wersji

W odpowiedzi na opinie użytkowników i zgodnie z naszą polityką ciągłego doskonalenia oprogramowanie analizatora Evidence Investigator zostało zaktualizowane w celu wprowadzenia dodatkowych funkcji i ulepszeń.

Tam, gdzie to konieczne, informacje dotyczące dodatkowych funkcji zostały włączone do instrukcji obsługi, a instrukcja została zaktualizowana i wydana ponownie.

Instrukcje i poprawki do instrukcji

W ramach naszych zobowiązań w zakresie ochrony środowiska firma Radox przechodzi na większe wykorzystanie formatów elektronicznych, w związku z czym aktualizacje instrukcji obsługi będą teraz rozpowszechniane elektronicznie w formie plików PDF. Kopia elektroniczna (PDF) instrukcji obsługi znajduje się w pakiecie aktualizacji oprogramowania, który jest dołączony do niniejszych Uwag do wersji.

W miejscu pracy dokumenty elektroniczne są korzystne nie tylko dla środowiska. Korzyści płynące z ich używania to między innymi:

- *Szybkie wyszukiwanie tekstu*
- *Powiększanie/pomniejszanie tekstu i obrazów*
- *Mniejsze wymagania dotyczące powierzchni magazynowej*
- *Kopie instrukcji mogą być instalowane na różnych komputerach i używane w tym samym czasie*
- *Można udostępniać szybkie aktualizacje*
- *Można wydrukować poszczególne strony lub całą instrukcję, jeśli zachodzi taka potrzeba.*

W celu zwiększenia ilości informacji lub w celu ich poprawy w przyszłości mogą zostać wprowadzone poprawki do instrukcji obsługi. Poprawione instrukcje będą rozpowszechniane w formie kompletnych plików PDF wraz z listą zmian, która umożliwi użytkownikom końcowym zastąpienie starej wersji pliku nową wersją lub samodzielne wydrukowanie wymaganych stron, które zostaną włączone do posiadanych przez nich wydruków.

- *Instrukcje dotyczące sposobu wprowadzenia poprawek będą dołączone do każdego wydania.*

W razie potrzeby instrukcje można wydrukować w następującym formacie:

- *Dwustronny*
- *Druk w kolorze*
- *Papier A4 – można zmienić na papier w formacie US Letter (lub prawie każdy inny rozmiar papieru) poprzez użycie opcji „Dopasuj”, która zostanie wyświetlona w ustawieniach okna Drukuj wyświetlonego po wybraniu opcji Plik > Drukuj.*

UWAGA: *- Pomimo wielu zalet dokumentów elektronicznych rozumiemy, że niektórzy użytkownicy końcowi mogą wymagać posiadania w miejscu pracy wydrukowanych kopii wydanych przez producenta. W razie potrzeby można zwrócić się do przedstawiciela firmy Radox o wydrukowane egzemplarze instrukcji i wszelkich poprawek.*

Aktualizacja oprogramowania 2.1.1 – Główne funkcje**Funkcja Aktualizacja****1 Referencyjne i korekcyjne wykrywanie punktowe**

Zmień kod tak, aby proggi wysyłane do pliku biblioteki spotfinding.dll były dynamicznie wczytywane z nowej tabeli „SFTHRESHOLDS” w bazie danych, a nie zakodowane w samym aparacie.

Zmiana będzie wymagana w kodzie pliku InvestigatorCamera.exe, ponieważ jest to moduł, który następnie przekazuje wartości progów do pliku biblioteki SpotFinding.dll. Nie są wymagane żadne aktualizacje innych modułów.

Zmiana pozwoli na lepsze wykrywanie zapewniane przez referencyjne i korekcyjne odrębne obszary testowe (DTR), które w przypadku niewykrycia nie generują żadnego wyniku testu dla próbki. W konsekwencji konieczne będzie powtórne przeanalizowanie próbki. Ta aktualizacja może ograniczyć przypadki wystąpienia kodów błędu 6010 oznaczających nieważne próbki.

Należy zwrócić uwagę, że referencyjne i korekcyjne odrębne obszary testowe (DTR) stanowią wewnętrzne narzędzia kontroli, które są umieszczone na każdym biochipie i które określają, że biochip został prawidłowo zorientowany w dołku i został użyty jako punkt odniesienia przy obliczaniu wyników analitu w biochipie. Nie nastąpiła żadna zmiana odnośnie sposobu, w jaki oprogramowanie formatuje lub oblicza wyniki analitu.

Aktualizacja oprogramowania 2.1.0 – Główne funkcje

Funkcja Aktualizacja

- | | |
|-----------|--------------------------------------------------------------------------------------------------------------------------------------------------------------------------------------------------------------------------------------------------------------------------------------------------------------------------------------------------------------------------------------------------------------------------------------------------------------------------------------------------------------------------------|
| 1 | <p>Dodanie matrycy prognozowania ryzyka sercowo-naczyniowego (CRP)</p> <p>Matryca prognozowania ryzyka sercowo-naczyniowego (CRP) firmy Randox jest w fazie rozwoju i będzie wkrótce dostępna.</p> |
| 2 | <p>Dodanie matrycy genotypowania APOE4</p> <p>Matryca APOE4 Evidence Investigator jest testem służącym wyłącznie do badań mających na celu wykrywanie białka APOE4.</p> |
| 3 | <p>Aktualizacja obliczania wartości granicznych STI</p> <p>Aktualizacja matryc STI w celu wyświetlenia wszystkich wyników granicznych jako „Graniczne”.</p> |
| 4 | <p>Raport podsumowujący obejmujący próbki, kontrole i kalibratory</p> <p>Możliwe jest teraz sporządzenie całego raportu podsumowującego z wynikami próbek, podsumowaniem kontroli jakości (QC) i podsumowaniem kalibracji.</p> |
| 5 | <p>Raport podsumowujący kontroli jakości (QC)</p> <p>Istnieje teraz możliwość przeglądania i drukowania podsumowania kontroli jakości (QC) planu reakcji na jakość (QRP) jako jednego dokumentu zamiast wielu planów reakcji (QRP) dla każdego analitu.</p> <p>Nowy format podsumowania kontroli jakości (QC) zawiera wszystkie analizy w jednym czytelnym i łatwym do wydrukowania dokumencie, zarówno dla dziennych, jak i zbiorczych raportów kontroli jakości (QC).</p> |
| 6 | <p>Aktualizacja tytułu raportu, aby zawierał nazwę matrycy</p> <p>Nagłówki raportów zostały poprawione, aby zawierały nazwę matrycy.</p> |
| 7 | <p>Dodanie nagłówka raportu zawierającego szczegółowe dane laboratorium</p> <p>Możliwe jest teraz dodanie szczegółowych informacji w postaci tekstu lub obrazu, takich jak nazwa laboratorium w nagłówku raportu dot. pojedynczej próbki.</p> |
| 8 | <p>Aktualizacja formatowania raportu zwiększająca czytelność wyników</p> <p>Poprawiono sposób prezentacji raportów, aby wyraźniej rozróżnić wyniki pozytywne i negatywne.</p> <p>W przypadku matryc znormalizowanych i wszystkich matryc ilościowych dla większej czytelności podkreślono wyniki pozytywne i graniczne.</p> |
| 9 | <p>Do procedury rozwiązywania problemów włączono formularz zgody</p> <p>Zanim firma Randox będzie mogła obsługiwać dane wrażliwe dotyczące testów/pacjentów użytkownika końcowego, musi zostać udzielona zgoda. Od oprogramowania w wersji 2.1.0. formularz zgody jest automatycznie generowany, gdy generowana jest kopia zapasowa bazy danych z ekranu rozwiązywania problemów. Po wypełnieniu formularza zgody może on zostać wysłany do firmy Randox wraz z kopią zapasową bazy danych w celu analizy problemu.</p> |
| 10 | <p>Umożliwienie sprawdzania i drukowania wybranego analitu</p> <p>System umożliwia teraz użytkownikom sprawdzenie wybranego analitu dla każdej próbki przed zaakceptowaniem listy roboczej oraz dodatkowo umożliwia wyeksportowanie wybranego analitu do listy roboczej przed jej zaakceptowaniem.</p> |

Aktualizacja oprogramowania 2.1.0 – Główne funkcje**Funkcja Aktualizacja****11 Automatyczne wylogowanie w celu zwiększenia bezpieczeństwa**

Administratorzy/menedżerowie mogą ustawić czas, po upływie którego aktualnie zalogowany użytkownik zostanie wylogowany automatycznie w przypadku bezczynności systemu.

12 Opcja zmiany kodu kreskowego w historii wyników jest obecnie dostępna tylko dla kierownictwa

Po przeprowadzeniu wnikliwej analizy stwierdzono, że czasami istnieje uzasadniona potrzeba przypisania materiałów kontrolnych w przypadku, gdy wcześniej były one błędnie wprowadzone jako próbki. Jednak, aby rozwiązać wątpliwości związane z możliwym brakiem zabezpieczeń, który mógłby umożliwić zmianę nazw próbek, oprogramowanie w wersji 2.1.0 udostępnia tę opcję tylko użytkownikom z kontami na poziomie kierownika lub administratora.

13 Aktualizacje zabezpieczeń IT

Aktualizacje zabezpieczeń powodują:

1. zniesienie wymogu posiadania lokalnego administratora po instalacji;
2. zniesienie wymogu uzyskania dostępu do rejestru po instalacji;
3. zniesienie wymogu wyłączenia kontroli nad kontem użytkownika po instalacji.

14 Referencyjne i korekcyjne wykrywanie punktowe

Dodatkowe kontrole dotyczące maksymalnego dopuszczalnego odchylenia względnych jednostek światła (RLU) między referencyjnymi i korekcyjnymi odrębnymi obszarami testowymi (DTR) (dopuszczalny stosunek odchylenia jest zdefiniowany na podstawie porównywania poszczególnych matryc).

Dodatkowe kontrole dotyczące dopuszczalnej odległości i dopuszczalnego kąta pomiędzy referencyjnymi i korekcyjnymi odrębnymi obszarami testowymi (DTR).

Znane problemy w niniejszej wersji oprogramowania

1 Funkcja zmiany kodu kreskowego

Funkcja zmiany kodu kreskowego może zostać wyłączona w przypadku obrazowania nośników.

Działania naprawcze: Aby włączyć funkcję zmiany kodu kreskowego, należy zalogować się za pomocą innego konta kierownika lub administratora bądź ponownie uruchomić oprogramowanie.

2 Raport dotyczący wzorca porównawczego

W raporcie dotyczącym wzorca porównawczego wyświetlany jest nieprawidłowy numer strony w przypadku wyświetlania danych klienta w formie dużego obrazu.

W raporcie może być wyświetlana informacja „Strona 1 z 2”, ale tylko 1 strona może zostać wydrukowana.

Działania naprawcze: Aby rozwiązać powyższy problem lub zapobiec jego wystąpieniu, upewnij się, że obraz ma wysokość mniejszą niż 25 pikseli.

Ważne informacje dotyczące wersji oprogramowania

Ważne jest, aby przed przeprowadzeniem aktualizacji oprogramowania Evidence Investigator do wersji 2.1.1 postępować według następujących instrukcji:

1. Należy wykonać kopię zapasową bazy danych systemu, korzystając z aplikacji **Database Backup v2.1** lub **Database Tools 2.0**. W przypadku nieposiadania tych aplikacji należy skontaktować się z działem technicznym firmy Radox lub działem obsługi klienta firmy Radox, które chętnie je udostępnią.
 - Należy zapisać kopię zapasową w bezpiecznej lokalizacji, takiej jak dysk zewnętrzny lub wymienny nośnik danych.
2. Należy uważnie przeczytać instrukcje instalacji i postępować zgodnie z nimi.
 - Systemy operacyjne Windows™ XP i 7 Strony **8–15**.

Po przeprowadzeniu aktualizacji:

3. Należy skontaktować się z firmą Radox w celu potwierdzenia, że aktualizacja została przeprowadzona, co pomoże nam w zapewnieniu właściwego wsparcia zgodnego z potrzebami.
 - W przypadku wystąpienia błędów podczas aktualizacji prosimy o kontakt z działem obsługi klienta firmy Radox i podanie szczegółowych danych o błędzie oraz przesłanie zrzutów ekranu (jeśli dotyczy).
 - Nie należy uruchamiać analizatora do czasu skontaktowania się z przedstawicielem działu pomocy technicznej i rozwiązania wszelkich problemów.

UWAGI: -

1. Program instalacyjny został stworzony do aktualizacji analizatorów Investigator (z oprogramowaniem w wersji 1.7.1 lub nowszej) do oprogramowania w wersji 2.1.1 (zawierającego aktualizację do wersji 2.1.0).
2. Jeśli wystąpią problemy, w przypadku niektórych użytkowników może wystąpić konieczność ręcznej aktualizacji do wersji 1.7.1 przed ponownym uruchomieniem aktualizacji do wersji 2.1.1. Jeśli nie dysponujesz kopią poprzedniej wersji 1.7.1 oprogramowania, skontaktuj się z działem obsługi klienta firmy Radox.
3. Aktualizacja oprogramowania ma numer bazowy 2.1. Aktualizacja otrzymana przez użytkowników końcowych może być wyższa niż numer bazowy i może, na przykład, mieć numer 2.1.0.5 lub 2.1.0.6 itd., w zależności od ostatniej zatwierdzonej wersji oprogramowania.
4. Można umówić się na zdalną sesję, podczas której przedstawiciel firmy Radox przeprowadzi aktualizację oprogramowania lub oceni wcześniejszą aktualizację analizatora. Należy pamiętać, że w przypadku zdalnej sesji konieczne jest udostępnienie połączenia internetowego komputerowi, na którym zainstalowany jest analizator.

Jeżeli jakkolwiek z powyższych punktów wymaga wyjaśnień lub potrzebne są dodatkowe wskazówki, prosimy skontaktować się z lokalnym działem obsługi klienta firmy Radox lub działem technicznym firmy Radox, który jest dostępny pod adresem technical.services@radox.com

Instalacja oprogramowania w wersji 2.1.1

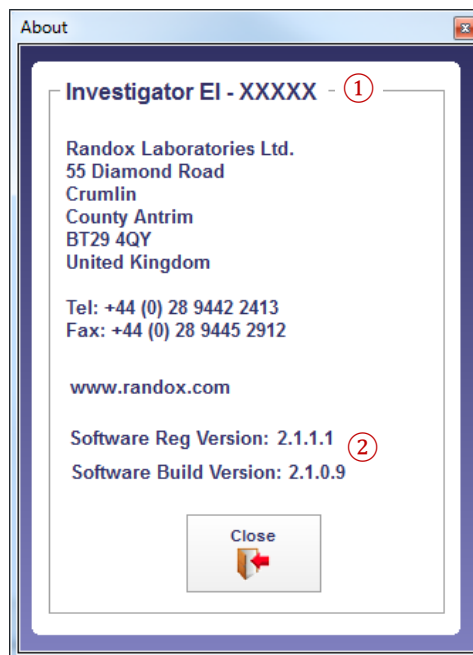
Aktualizacja oprogramowania do wersji 2.1.1 wykorzystuje te same procedury co poprzednie instalacje. Jednak użytkownicy powinni zapoznać się z poniższymi instrukcjami, aby upewnić się, że znają poszczególne kroki i czują się pewnie, aby przeprowadzić instalację.

Aby umożliwić firmie Randox zapewnienie wsparcia dla konkretnego sprzętu, ważne jest, aby powiadomić firmę Randox o przeprowadzeniu aktualizacji oprogramowania/sprzętu.

Prosimy o kontakt z działem obsługi klienta firmy Randox w celu potwierdzenia, że aktualizacja została przeprowadzona, a także o podanie szczegółowych informacji na temat aktualizacji oraz sprzętu.

Można to łatwo zrobić dzięki wyświetleniu ekranu z **informacjami**, który zawiera dane takie jak numer seryjny analizatora ① i wersja oprogramowania ②.

Patrz Figure 1.



Rys. 1

Uwaga: - Główny interfejs użytkownika nie został zaktualizowany w ramach wersji 2.1.1, dlatego wersja oprogramowania interfejsu jest wyświetlana jako 2.1.0.9

UWAGI: -

1. Na analizatorach użytkownika ① i ② będą się różnić od przedstawionych na ilustracji powyżej.
2. Użytkownikom zaleca się użycie oprogramowania Randox Scheduled Backup Assistant w celu utworzenia kopii zapasowych baz danych w bezpiecznej lokalizacji, takiej jak dysk zewnętrzny lub wymienny nośnik danych, przed instalowaniem nowego oprogramowania na komputerze, na którym zainstalowany jest analizator.
 - Backup Assistant jest osobną aplikacją, którą można otrzymać od lokalnego przedstawiciela firmy Randox lub przez kontakt z działem technicznym firmy Randox.

UWAGA: - Zrzuty ekranu zawarte w niniejszym dokumencie przedstawiają procedurę aktualizacji i mogą się nieco różnić w różnych instalacjach i systemach operacyjnych.

Procedura instalacji

Oprogramowanie można zainstalować na dwa sposoby. Są one następujące: -

1. Poprzez uzyskanie od firmy Radox płyty CD-ROM zawierającej aktualizację oprogramowania Investigator w wersji 2.1.1.
2. Poprzez połączenie się z witryną FTP firmy Radox, pobranie i zapisanie aktualizacji oprogramowania Investigator w wersji 2.1.1 na pustym urządzeniu pamięci USB.

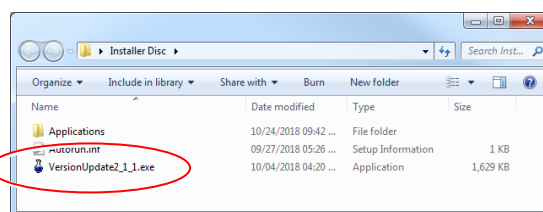
Uwaga: - aby przeprowadzić tę procedurę, klient musi mieć dostęp do Internetu.

Instalacja z płyty CD-ROM

1. Włącz zasilanie komputera PC.
2. Włóż płytę CD-ROM zawierającą aktualizację w wersji 2.1.1.
3. Płyta CD powinna uruchomić się automatycznie i rozpocząć aktualizację.

Jeśli płyta CD nie uruchomi się automatycznie, zlokalizuj aplikację do instalacji aktualizacji. Aplikacja instalacyjna znajduje się w katalogu głównym na płycie CD, nie w folderze.

4. Kliknij dwukrotnie plik **VersionUpdate2_1_1.exe**, aby uruchomić aplikację do instalacji aktualizacji. Patrz Figure 2.
5. Przejdź do części Aplikacja do aktualizacji oprogramowania Investigator — krok 1.

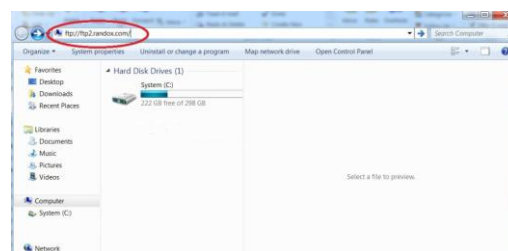


Rys. 2

Pobranie oprogramowania za pomocą witryny FTP firmy Radox

Należy pamiętać, że **trzeba** mieć dostęp do Internetu, aby przeprowadzić tę procedurę.

1. Otwórz **Eksploratora Windows**. Eksplorator Windows można znaleźć, otwierając opcję **Komputer** lub **Mój komputer** z menu **Start**. Wpisz następujące polecenie w pasku adresu, <ftp://ftp2.randox.com>, jak pokazano na Figure 3.



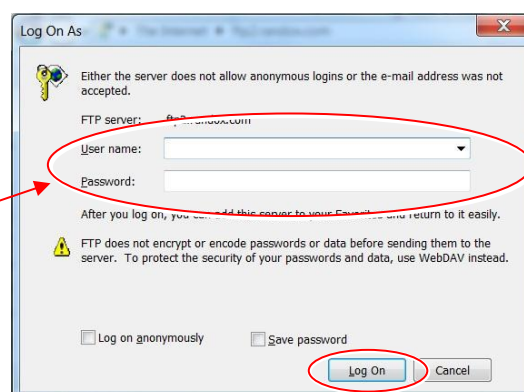
Rys. 3

2. Naciśnij **Enter**. Zostanie wyświetlone okno z monitem **Zaloguj się jako**, jak pokazano na Figure 4.
3. **Wprowadź indywidualną nazwę użytkownika** oraz **hasło** podane poniżej, a następnie **kliknij** przycisk **Zaloguj**.

Nazwa użytkownika: evidenceinvestigator

Hasło: Investigator123

4. Zostanie wyświetlone okno witryny FTP z elektroniczną wersją oprogramowania Investigator w wersji v2.1.1 oraz kopią uwag do wersji oprogramowania i powiadomienia dla klientów.



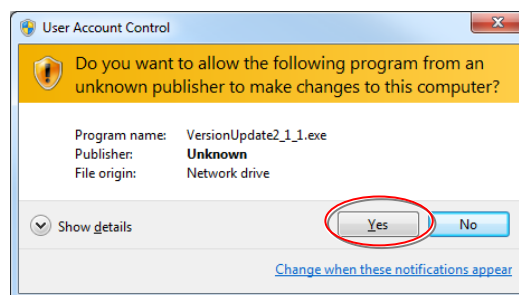
Rys. 4

5. Zapisz wszystkie pliki wymienione w kroku 4 na pustym urządzeniu pamięci USB, aby kontynuować aktualizację oprogramowania.
6. Wyjmij urządzenie pamięci USB zawierające aktualizację oprogramowania i przenieś je do komputera, na którym zainstalowane jest oprogramowanie Evidence Investigator.
7. Zlokalizuj plik **VersionUpdate2_1_1.exe** na urządzeniu pamięci USB i kliknij dwukrotnie, aby uruchomić aplikację do instalacji aktualizacji.
8. Przejdź do części Aplikacja do aktualizacji oprogramowania Investigator — krok 1.

Aplikacja do aktualizacji oprogramowania Investigator

W zależności od ustawień zabezpieczeń w komputerze, na którym zainstalowany jest analizator, przed zainstalowaniem jakiegokolwiek oprogramowania może zostać wyświetlony komunikat. Patrz Figure 5.

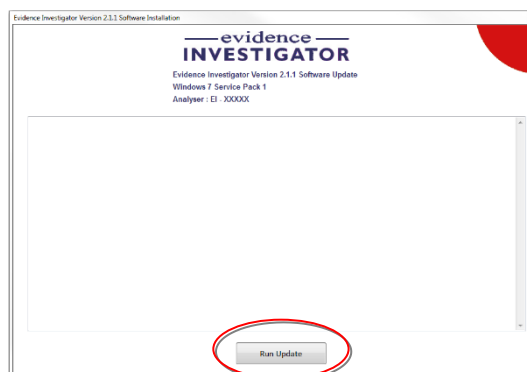
1. Kliknij przycisk **Tak**, aby kontynuować aktualizację oprogramowania.



Rys. 5

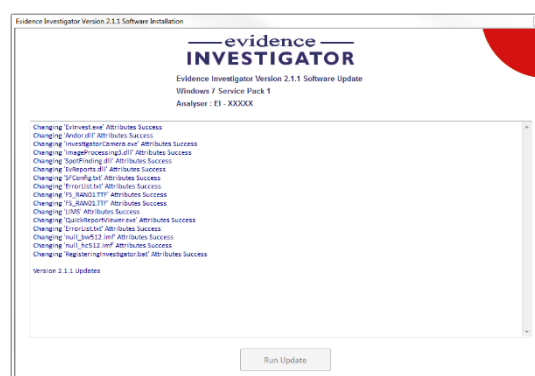
Zostanie wyświetlony ekran aplikacji do aktualizacji oprogramowania Investigator.

2. Kliknij przycisk **Uruchom aktualizację** wyświetlany na dole okna aplikacji. Aktualizacja się rozpocznie. Patrz Figure 6
W oknie postępu aktualizacji **oprogramowania** będą wyświetlane szczegóły dotyczące plików oprogramowania, gdy system będzie aktualizowany.



Rys. 6

3. Proces może zostać od czasu do czasu wstrzymany na kilka sekund, ale po chwili powinien zostać wznowiony.
4. Po załadowaniu pewnej liczby plików, patrz Figure 7, aplikacja do aktualizacji oprogramowania podejmie próbę zainstalowania środowiska **.NET Framework 4.0**.



Rys. 7

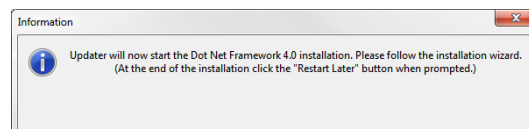
Instalacja środowiska .NET Framework 4.0

Przed zainstalowaniem zaktualizowanego oprogramowania analizatora aplikacja instalacyjna podejmie próbę zainstalowania środowiska **.NET Framework 4.0**, patrz Figure 8

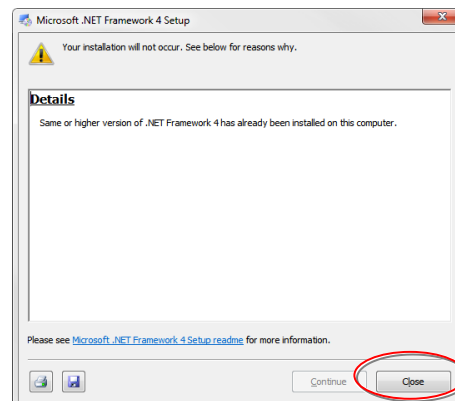
1. Kliknij **OK**, aby zamknąć okno komunikatu i uruchomić instalację .NET.

Jeśli środowisko to jest już zainstalowane, instalator umożliwi pominięcie tej części procedury.

- Jeśli środowisko to jest już zainstalowane, kliknij przycisk **Zamknij**, aby przejść do następnego etapu aktualizacji. Patrz Figure 9.



Rys. 8



Rys. 9

Jeśli środowisko nie jest zainstalowane (lub zainstalowana jest nieprawidłowa wersja .NET), firma Microsoft może wymagać od użytkowników wyrażenia zgody na warunki licencji, aby instalacja środowiska .NET Framework 4.0 mogła zostać uruchomiona. W razie potrzeby można wydrukować warunki licencji lub zapisać je w pliku do wykorzystania w przyszłości.

2. **Zaznacz** pole wyboru, aby potwierdzić, że zgadzasz się na warunki licencji.
3. Kliknij przycisk **Zainstaluj**, aby rozpocząć proces instalacji środowiska .NET Framework 4.0. Proces instalacji środowiska **.NET Framework 4.0** jest wyświetlany na ekranie w formie pasków postępu.



UWAGA: - NIE należy ponownie uruchamiać komputera po zakończeniu instalacji środowiska .NET Framework 4.0. Komputer należy uruchomić ponownie dopiero po całkowitym zakończeniu aktualizacji oprogramowania analizatora.

Po zakończeniu instalacji środowiska **.NET Framework 4.0** zostanie wyświetlony komunikat.

4. Kliknij przycisk **Zakończ**, aby zakończyć instalację środowiska .NET Framework 4.0. Aktualizacja analizatora będzie kontynuowana automatycznie po zakończeniu instalacji środowiska .NET Framework 4.0.

Instalacja C++

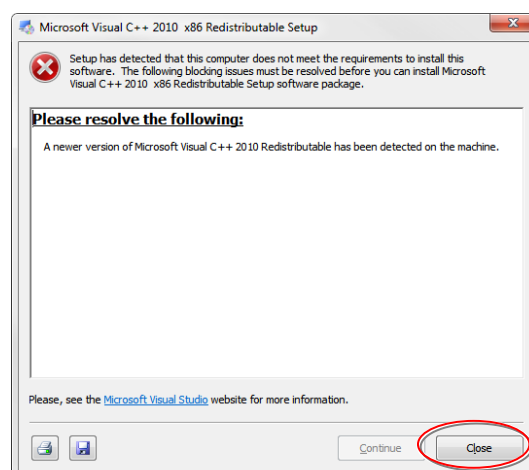
Po instalacji środowiska .NET system podejmie próbę aktualizacji bibliotek C++.

C++ to język programowania, w którym został napisany program analizatora. W przypadku wielu użytkowników, zwłaszcza tych pracujących na stosunkowo nowych systemach, może się okazać, że wersja C++ na ich komputerach jest już wyższa niż minimalna wersja wymagana dla analizatora. Patrz Figure 10.



Rys. 10

- Jeśli wersja bibliotek C++ w komputerze, na którym zainstalowany jest analizator, jest niższa od wymaganej dla wersji 2.1.1. oprogramowania analizatora, instalator zainstaluje nowe biblioteki C++.
- Jeśli wersja bibliotek C++ jest już na odpowiednim poziomie lub wyższym, instalator poinformuje o tym użytkownika w komunikacie, który zostanie wyświetlony na ekranie.
- Kliknij przycisk **Zamknij**, aby przejść do następnego etapu aktualizacji. Patrz Figure 11.



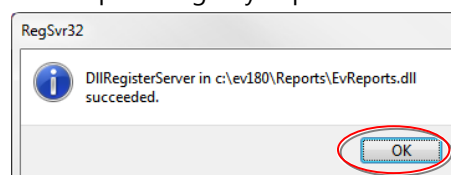
Rys. 11

Instalacja aktualizacji analizatora — wersja 2.1.1

Po zakończeniu procesu C++ automatycznie zostanie przeprowadzona aktualizacja do wersji 2.1.1 i 2.1.0. Postęp aktualizacji jest wyświetlany na ekranie podczas przetwarzania poszczególnych plików.

Po zakończeniu tego procesu zostanie wyświetlona seria komunikatów, patrz Figure 12, w celu potwierdzenia, że wszystkie wymagane pliki **.dll** zostały zainstalowane.

Kliknij **OK**, aby potwierdzić przeczytanie poszczególnych komunikatów.

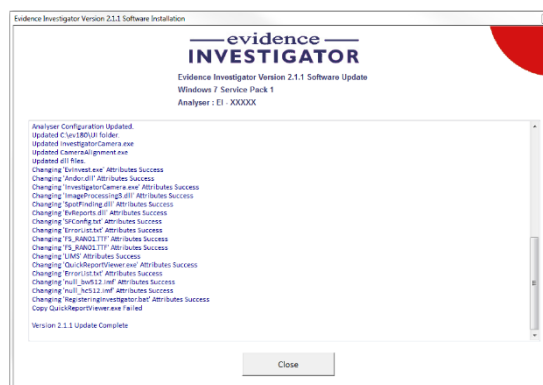


Rys. 12

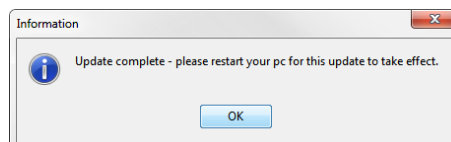
Aktualizacja będzie kontynuowana w celu zainstalowania plików oprogramowania analizatora.

Po zainstalowaniu wszystkich plików w oknie postępu instalacji pojawi się informacja, że aktualizacja została ukończona, patrz Figure 13. Zostanie również wyświetlony wyskakujący komunikat z potwierdzeniem zakończenia aktualizacji.

1. Kliknij **OK**, aby potwierdzić przeczytanie komunikatu. Patrz Figure 14.
2. W oknie instalatora kliknij przycisk **Zamknij**, aby zamknąć oprogramowanie instalacyjne.
3. Ponownie uruchom komputer, na którym zainstalowany jest analizator, za pomocą przycisku **Start** systemu **Windows**.
4. Uruchom oprogramowanie analizatora. Powinna zostać wyświetlona wersja 2.1.1 oprogramowania.



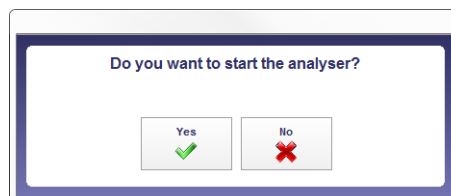
Rys. 13



Rys. 14

Sprawdzanie wersji oprogramowania

1. Uruchom oprogramowanie analizatora. Zostanie wyświetlony komunikat z opcją uruchomienia analizatora. Patrz Figure 15.



Rys. 15

2. Wybierz **Tak**, aby uruchomić analizator i oprogramowanie lub **Nie**, aby uruchomić tylko oprogramowanie.

Wersja oprogramowania jest wyświetlana w pobliżu środka ekranu. Patrz Figure 16.

Wersję i inne szczegóły dotyczące analizatora można w dowolnym momencie wyświetlić za pomocą analizatora/oprogramowania:

- Naciśnij **klawisz F1** na klawiaturze, aby wyświetlić ekran z informacjami.

Wersja oprogramowania jest wyświetlana w dolnej części okna.

- Kliknij przycisk **Zamknij**, aby zamknąć wyskakujące okno i wrócić do głównego oprogramowania.



Rys. 16

UWAGI: -

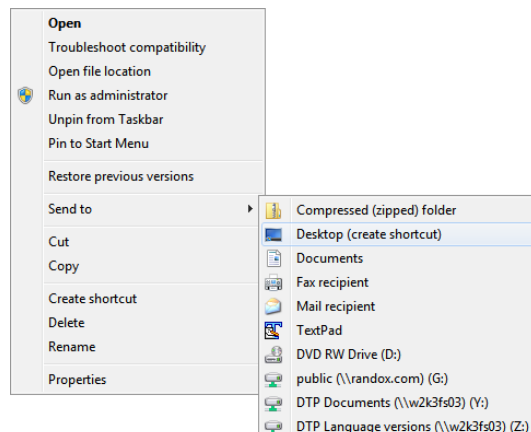
1. Adres i numery telefonów można w razie potrzeby kopiować i wklejać.
2. Użytkownicy z dostępem do Internetu mogą kliknąć adres strony internetowej firmy Radox, aby przejrzeć witrynę firmy Radox.

Ikona skrótu programu Evidence Investigator

W ramach graficznej aktualizacji oprogramowania Investigator ikona służąca do uruchamiania oprogramowania również została zmieniona i wielu użytkowników będzie chciało umieścić skrót do **EvInvest.exe** na swoim pulpicie.

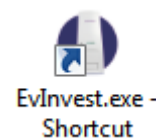
Aby umieścić skrót na pulpicie

1. Znajdź plik **EvInvest.exe**, który znajduje się w folderze „UI” na dysku C:
(C:\ev180\UI\ EvInvest.exe)
2. Kliknij prawym przyciskiem myszy plik **EvInvest.exe**, aby wyświetlić menu podręczne.
3. Z menu podręcznego wybierz opcję **Wyślij do**. W pod-menu zostaną wyświetlone różne opcje.
4. Z podmenu wybierz opcję **Pulpit (utwórz skrót)**. Patrz Figure 17



Rys. 17

5. Ikona skrótu do oprogramowania (oznaczona małą strzałką w lewym dolnym rogu) będzie wyświetlana na pulpicie. Patrz Figure 19



Rys. 18

Na ekranach u niektórych użytkowników nie jest wyświetlana nowa ikona. Zamiast tego wyświetlana jest stara ikona, patrz Figure 19, używana w poprzednich wersjach oprogramowania.

- Jest to spowodowane znanym problemem z systemem operacyjnym Windows, ale nie jest to poważny błąd i w żaden sposób nie wpływa to na działanie oprogramowania analizatora.
- Użytkownicy, którzy chcą, aby była wyświetlana nowa ikona, powinni wykonać opisane poniżej czynności, które w większości przypadków rozwiążą problem.



Rys. 19

6. Kliknij przycisk Start systemu Windows. Patrz Figure 20.

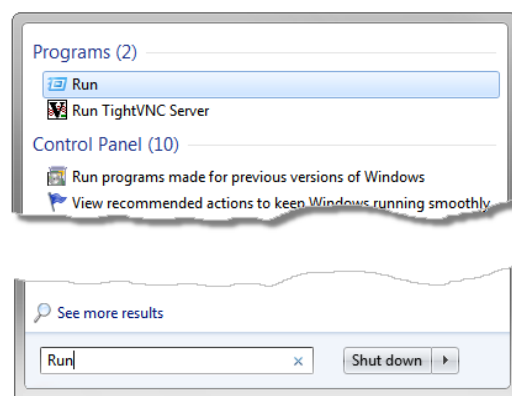


Rys. 20

7. Wpisz słowo **Uruchom** w **polu wyszukiwania** w dolnej części **menu Start**. Patrz Figure 21.

Ikona Uruchom aplikację będzie wyświetlana u góry menu **Start**.

8. Kliknij ikonę **Uruchom aplikację**. Aplikacja zostanie wyświetlona.



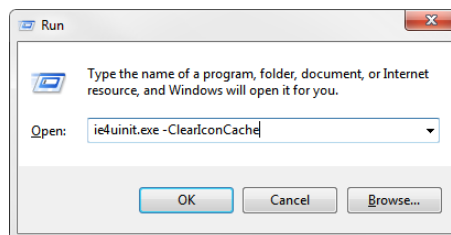
Rys. 21

9. W polu Uruchom aplikację, patrz Figure 22, wpisz następujący tekst: -

Ie4uinit.exe -ClearIconCache



UWAGA: - Pomiędzy słowem „.exe” a myślnikiem „-” występuje pojedyncza spacja.



Rys. 22

10. Kliknij **OK**.
11. Okno **Uruchom** zostanie zamknięte, a stara ikona analizatora zostanie zastąpiona przez ikonę w nowym stylu.

Koniec procedury.